

# レタリングに挑戦

---

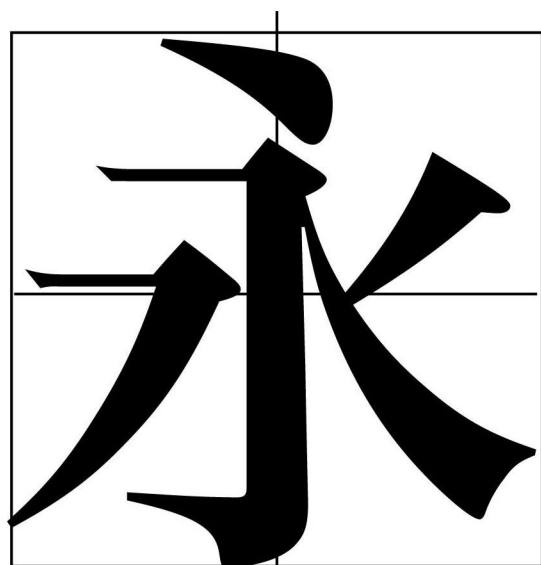
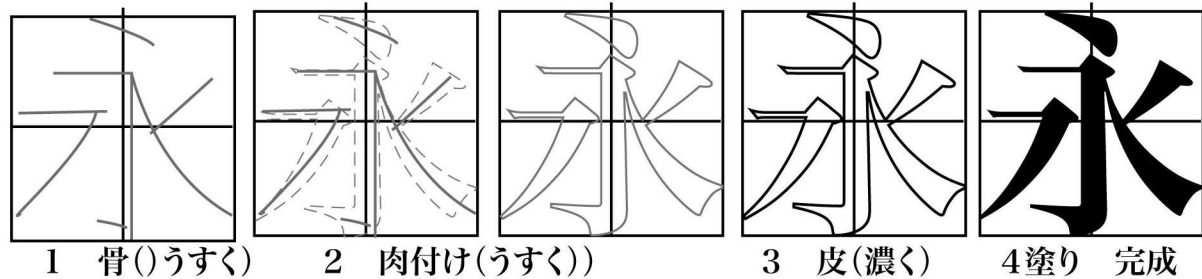
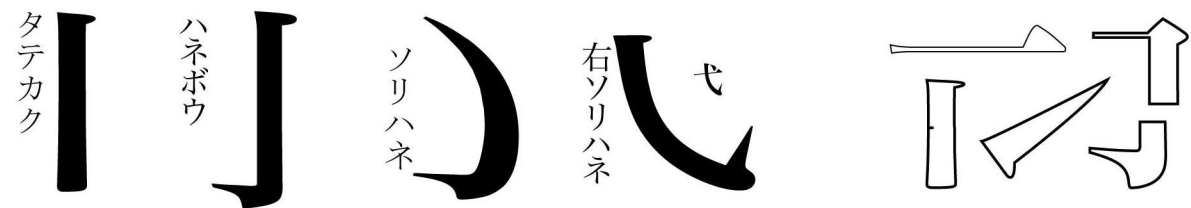


---



---

○ 漢字の点画 意味:じっととまって動かない状態。象形:灯火のじっととまって燃えたった姿を描いたもの。 ○ 間違いやすい点画



年 組 番 氏名

---

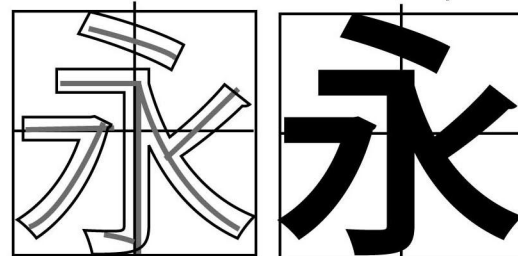
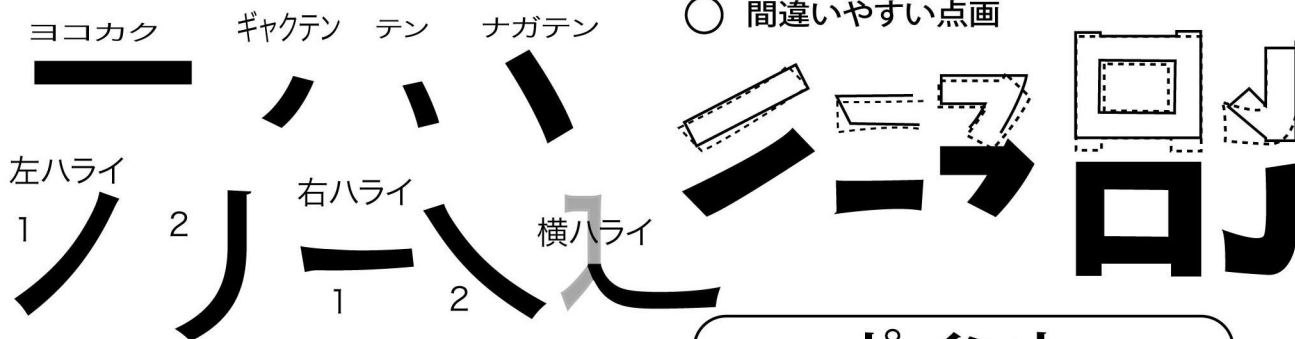


---



---

○ 漢字の点画 ○ 間違いやすい点画

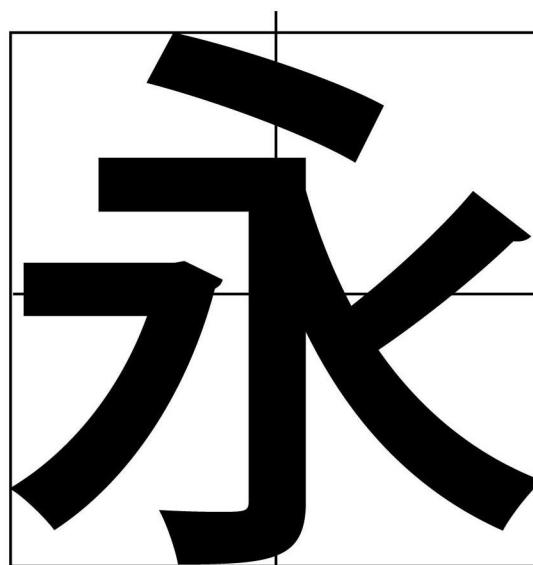


## ポイント

枠の大きさに適した文字を書く

縦画横画は 垂直 水平

必ず定規を使用する

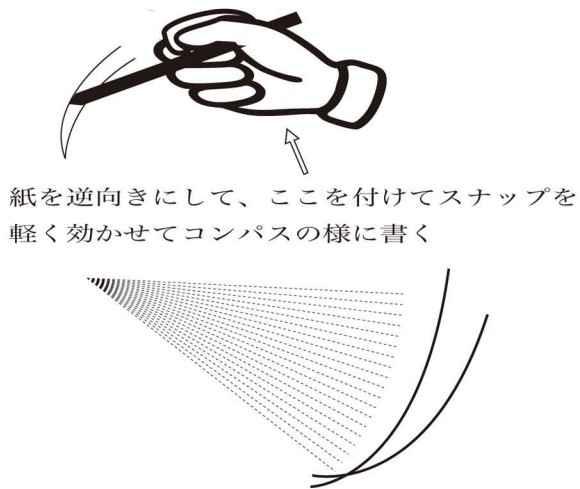


## 左ハライ

月のようなまっすぐ気味の左払い  
縦画を描く要領で

ヤネ (部首名)  
人 (ただしヒトとは別の部首)  
や合 の上部分のような左払い

なめらかな  
線を書く方法  
例



## 横画の書き方

- 1 平行線を引く
- 2 直角三角形か鈍角三角形を描く
- 3 角を丸める目安に、適当な大きさの大きさの円を描く
- 4 始まり部分を右下がり30度~45度程度でカットする
- 5 不要な線を消して滑らかに仕上げる

線の太さとウロコの三角形の形、角の丸み等によって感じが変わってくる。

## 縦画の書き方

- 1 縦の平行線を2本引く
- 2 三画の旗をつける
- 3 下を右上がりにカットする
- 4 とかったぶぶんを丸める
- 5 不要な線を消す

## 右ハライ

1 円で切る

2 A型 下を丸める

B型 下に○を付け加え  
なめらかにする

円にこだわらなくても斜めの直線っぽい曲線でも良い。  
円の中心線の角度を変える事でハネの感じが変わる

もう  
人力 合日  
等が書けるよ

## 撥ね (ハネ) の書き方

字の形に寄っては少し  
あごを前に出す

- 1 縦棒を描く
- 2 適当なとげをつける。水平よりやや上向き。
- 3 あごのへこんだところを丸める
- 4 仕上げ

とげの向きや高さ太さによってバランスが良くなったり変になったりする。

## 鍵型部分を描く

- 1 縦横の線を書く
- 2 下の線を長めに  
ここら辺から横画のウロコの  
3 三角形を書く
- 3 三角の先端から縦画に斜めの線を書く

文字の曲がる部分は図の様に縦画横画のウロコ部分と一緒に考えた。もっと簡単に考えて書いてみよう。

すこしかぶせる

角を丸める

ここまでかけるよ

年 組 番

氏名

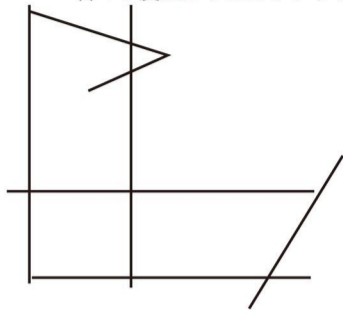
几 (つくえ) 偏の右

1 同じ幅で縦横の平行線を引く



匕 (さじ) 偏の右

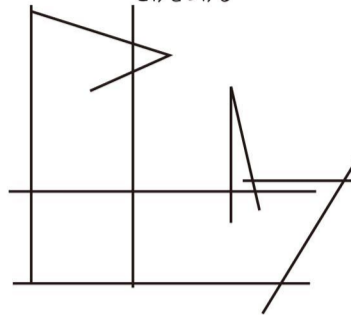
2 うろこをつけ、終わり部分を右45度上がりにカットする



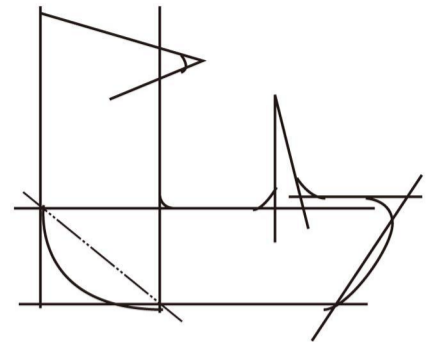
心

の中心部分のような右曲がりの線を描く

3 線の幅と同じぐらいの位置に垂直にとげをつける



4 丸みをつける

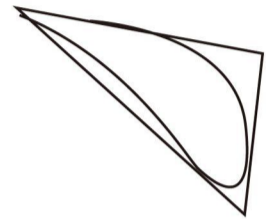
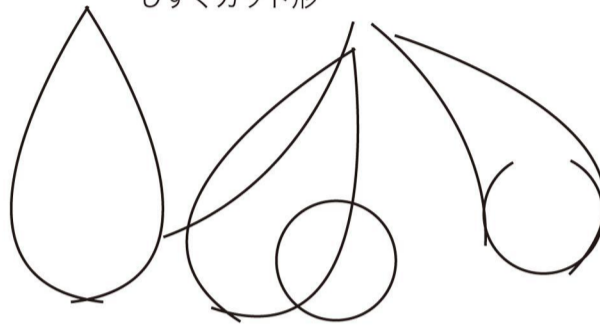
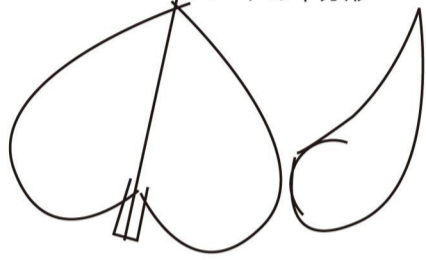


点

スペード or ハートの半分形

しずくカット形

三角丸め形



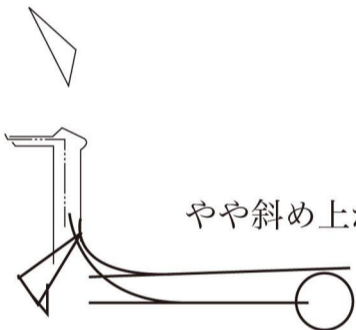
自分にあった書き方をえらぼう

道

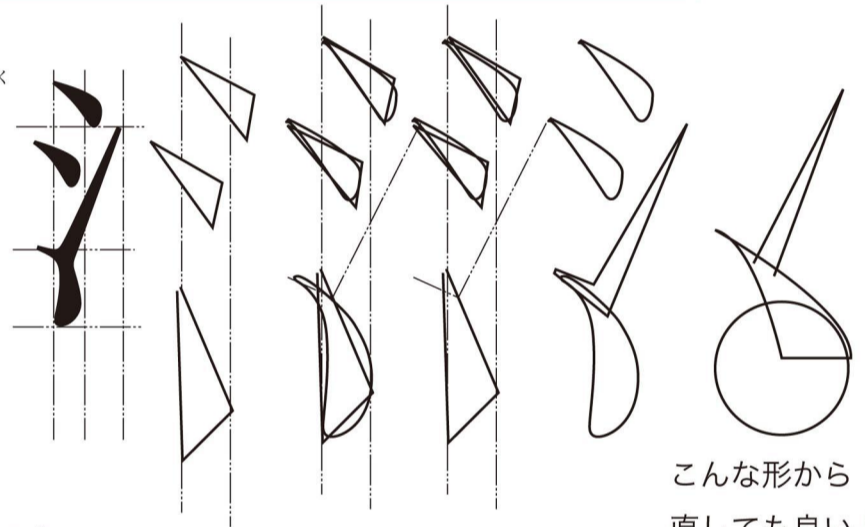
しんにゆう

泳ぐ

さんずいを描く



やや斜め上がりに描く

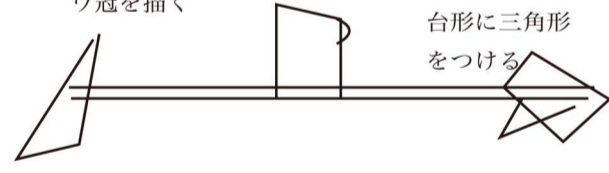


こんな形から直しても良いよ

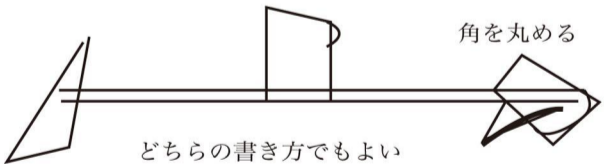
宇

ウ冠を描く

台形に三角形をつける

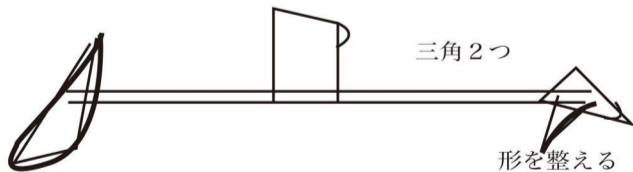


角を丸める



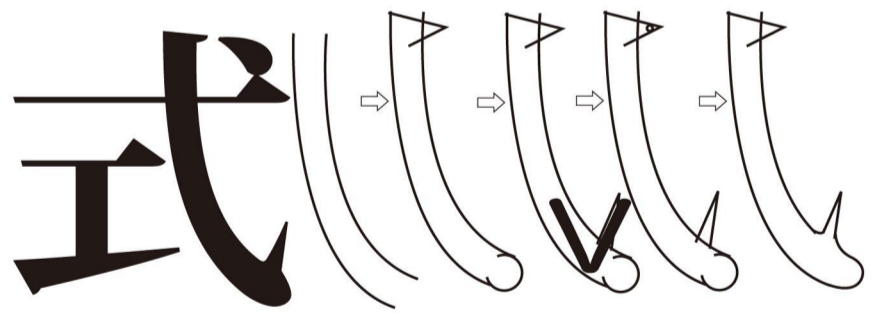
どちらの書き方でもよい

三角2つ



形を整える

弋 しきがまえ意味；先端の割れたクイ。



シンプルに考えよう

ぐっと曲げてトゲをつける

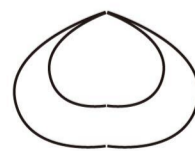
邑・ おおざと・むら 意味；領地。

こざと 岐阜の阜

郎 防

おおざと こざと

違いがわかるかな？



大きな桃と小さな桃のイメージ 栗に近いかな？(笑)

